



- 1** Vul het formulier in
- 2** Stuur het ingevulde formulierblad met het voorblad terug
- 3** U ontvangt binnen acht weken bericht

## Inhoud

Toeslag wijzigen **2**

Voorwaarden **3**

Toeslagpartner  
bepalen **4**

Rekenhulpen voor  
het inkomen **6**

Uitleg bij de vragen  
van het formulier **8**

De overheid draagt in bepaalde gevallen bij in de kosten van zorg, huur of kinderen. Zo'n bijdrage heet een toeslag. De Belastingdienst/ Toeslagen zorgt ervoor dat de zorgtoeslag, huurtoeslag, kinderopvangtoeslag en kindertoeslag terechtkomen bij de mensen die daar recht op hebben. Meer informatie vindt u op [www.toeslagen.nl](http://www.toeslagen.nl).

# Uw zorgtoeslag wijzigen

Samenwonen, scheiden, een hoger of lager inkomen; allemaal veranderingen die van invloed kunnen zijn op de hoogte van uw toeslag. Hebt u zorgtoeslag en wijzigt er iets in uw situatie? In deze toelichting leest u wat u moet doen.

### Voorkom terugbetalen

Geef uw wijzigingen zo snel mogelijk door. De Belastingdienst/Toeslagen berekent uw toeslag opnieuw met de gewijzigde gegevens. U voorkomt hiermee dat u later een bedrag moet terugbetalen. Wijzigen kan met het formulier bij deze toelichting, maar gaat ook gemakkelijk via internet.

### Snel wijzigen per computer? Ga naar [www.toeslagen.nl](http://www.toeslagen.nl)

### Alleen wijzigingen doorgeven

U hoeft niet alle vragen in te vullen. U vult alleen die vragen in die op uw gewijzigde situatie van toepassing zijn.

### Wie geeft de wijzigingen door?

De persoon die eerder de aanvraag voor de zorgtoeslag heeft gedaan, geeft ook de wijzigingen door. De naam van deze persoon staat op de voorkant van het wijzigingsformulier. Hebt u een toeslagpartner, dan moet die het formulier ook ondertekenen.

### Hoeveel zorgtoeslag?

Met behulp van de berekening op bladzijde 3 kunt u berekenen wat uw nieuwe toeslag wordt. Of doe de proefberekening zorgtoeslag op [www.toeslagen.nl](http://www.toeslagen.nl).

## In het kort

### Wie vult wat in?

De persoon die eerder de zorgtoeslag heeft aangevraagd, vult ook het wijzigingsformulier in en ondertekent op het voorblad. De naam van deze persoon staat op het voorblad van het wijzigingsformulier. Uw echtgenoot of huisgenoot is meestal de toeslagpartner. De toeslagpartner moet het formulier ook ondertekenen.

### Hoe en wanneer terugsturen?

Vul het wijzigingsformulier in en onderteken op het voorblad. Stuur het formulierblad samen met het voorblad terug in de retourenvelop. Stuur géén bijlagen mee. Geef uw wijzigingen zo snel mogelijk door. Uw toeslag wordt dan opnieuw berekend. U voorkomt hiermee dat u later moet terugbetalen.

### Voorschot en uitbetaling

Nadat u het wijzigingsformulier hebt opgestuurd, ontvangt u binnen acht weken een nieuwe berekening. Ook dit is een voorschot. Zodra we uw werkelijke inkomen weten over 2008, krijgt u de definitieve berekening van uw zorgtoeslag. Dit is in de loop van 2009.

## Zorgtoeslag wijzigen voor 2008

# 'De juiste toeslag

'Als er iets wijzigt in je gezinssamenstelling of je inkomen kan dit gevolgen hebben voor de hoogte van je toeslag.' Aan het woord is Hilde van Dijk. Zij is onlangs meer gaan verdienen en heeft deze wijziging voor de zorgtoeslag doorgegeven.

### Kost het wijzigen veel tijd?

'Nee hoor, want ik hoefde alleen maar mijn nieuwe inkomen door te geven. Je vult dus alleen maar de vragen in die van toepassing zijn.'

### Moet je wijzigingen in je inkomen ook doorgeven?

'Ja, want de Belastingdienst krijgt pas na afloop van het jaar het inkomen door van mijn werkgever. Dus als je in de loop van het jaar meer gaat verdienen, moet je dit zelf doorgeven. De toeslag wordt dan direct aangepast aan je nieuwe inkomen. Met behulp van de rekenhulpen kan je berekenen wat je nieuwe inkomen over 2008 wordt.'

## 'Je hoeft alleen maar de vragen in te vullen die van toepassing zijn'

### Rekenhulpen?

'Ja, in deze toelichting staan handige rekenhulpen die je helpen bij het schatten van het inkomen. Je kunt het inkomen trouwens ook berekenen op [www.toeslagen.nl](http://www.toeslagen.nl).'

### Van wie telt het inkomen mee?

'Voor de zorgtoeslag kijkt de Belastingdienst naar het inkomen van de aanvrager en naar het inkomen van de toeslagpartner. Het inkomen van andere huisgenoten telt niet mee. Maar het inkomen van mijn man is niet gewijzigd. Dat hoef ik dus niet opnieuw op te geven, want dat heeft de Belastingdienst al.'

### Toeslagpartner?

'Ja, als je met meer mensen in een huis woont, dan heb je meestal een toeslagpartner. Bijvoorbeeld als je getrouwd bent. Maar het kan ook je vriend zijn, of je broer bijvoorbeeld. Met het schema op bladzijde 4 en 5 bepaal je wie je toeslagpartner is. Bij ons is mijn man de toeslagpartner.'

### Kan je wijzigingen ook per computer doorgeven?

'Ja, maar ik heb het wijzigingsformulier bij de BelastingTelefoon besteld. Na een paar dagen had ik het formulier in huis. Ik hoorde later pas dat het ook met de computer kan. Via [www.toeslagen.nl](http://www.toeslagen.nl) geef je de wijzigingen gemakkelijk door.'

### Wat als je wijzigingen niet doorgeeft?

'Dan loop je het risico dat je teveel toeslag ontvangt, en dat moet je dan later weer terugbetalen. Dat bedrag kan flink oplopen.'

# per maand'



## En als het formulier is ingevuld?

'Ik heb het voorblad ondertekend en mijn man moest ook tekenen, ook al waren zijn gegevens niet gewijzigd. Het ingevulde formulierblad stop je samen met het voorblad in de envelop die bij het formulier zit. Je stuurt geen bijlagen mee. Die heeft de Belastingdienst niet nodig.'

## Wat gebeurt er als je het formulier hebt opgestuurd?

'Binnen acht weken krijg je bericht. De Belastingdienst heeft dan met de gewijzigde gegevens een nieuw voorschot berekend.'

**'Je kunt je inkomen ook berekenen op [www.toeslagen.nl](http://www.toeslagen.nl)'**

## Voorschot?

'Ja, het is namelijk een voorlopige berekening. De definitieve berekening krijg je na afloop van het jaar. Dan zijn namelijk pas de werkelijke inkomensgegevens over 2008 bekend. Als blijkt dat je teveel hebt ontvangen, moet je terugbetalen. Heb je te weinig ontvangen, dan krijg je het verschil alsnog uitbetaald.'

## Wat als er opnieuw iets wijzigd?

'Als ik bijvoorbeeld mijn rekeningnummer waarop de zorgtoeslag wordt overgemaakt, wil wijzigen? Ik vraag dan weer een wijzigingsformulier aan. Of misschien geef ik de wijzigingen dan wel per computer door.'

## Hulp nodig bij het invullen van het formulier?

Op [www.toeslagen.nl](http://www.toeslagen.nl) vindt u het dichtstbijzijnde hulp- of informatiepunt. Of bel de BelastingTelefoon: 0800 - 0543, op maandag t/m donderdag van 8.00 tot 20.00 uur en op vrijdag van 8.00 tot 17.00 uur.

## Voorwaarden zorgtoeslag 2008

- U bent 18 jaar of ouder.
- U heeft een zorgverzekering volgens de Zorgverzekeringswet.
- Uw inkomen is niet te hoog. Als u geen toeslagpartner hebt: maximaal € 29.069. Als u wel een toeslagpartner hebt: gezamenlijk maximaal € 47.520. Is het gezamenlijk inkomen lager dan € 18.496, dan krijgt u de maximale zorgtoeslag. De maximale zorgtoeslag is € 46 per maand als u alleen bent, en € 122 per maand als u een toeslagpartner hebt.

## Berekening zorgtoeslag

**Stap 1:** Bepaal het toetsingsinkomen voor 2008 (zie blz. 6 en 7). Hebt u een toeslagpartner? Tel dan de toetsingsinkomens van uzelf en de toeslagpartner bij elkaar op.

**Stap 2:** Bereken het (gezamenlijk) toetsingsinkomen *min* € 18.496. *Is de uitkomst kleiner dan € 0? Schrijf dan € 0 op.*

**Stap 3:** Vemenigvuldig de uitkomst van stap 2 met 0,05 (dit is 5% van de uitkomst).

**Stap 4:** Bereken de normpremie. Als u een toeslagpartner hebt: uitkomst van stap 3 *plus* € 924. Als u de toeslag voor uzelf aanvraagt: uitkomst van stap 3 *plus* € 647.

**Stap 5:** Bereken uw zorgtoeslag. Als u een toeslagpartner hebt: € 2.400 *min* de normpremie (stap 4). Als u de toeslag voor uzelf aanvraagt: € 1.200 *min* de normpremie (stap 4). *Is de uitkomst € 0 of minder, dan krijgen u en uw eventuele toeslagpartner géén zorgtoeslag.*

U kunt ook een proefberekening maken op [www.toeslagen.nl](http://www.toeslagen.nl).

# Met meer mensen in één huis? Bepaal uw toeslagpartner

Volg de pijlen van het schema



Man of vrouw, broer of zus, vriend of vriendin, kind of kleinkind: ze kunnen allemaal bij u in huis wonen. Als een van hen aan de voorwaarden voldoet, moet u deze opgeven als uw toeslagpartner.

Start

**Hebt u een echtgenoot op de datum waarop u wilt dat de toeslag wijzigt?**

*Geregistreerd partner geldt als gehuwd. Duurzaam gescheiden leven geldt als ongehuwd.*

Ja

Uw echtgenoot of uw geregistreerd partner is uw toeslagpartner. Vul de gegevens van uw toeslagpartner in bij vraag 2

Nee

**Wonen er op die datum behalve uzelf ook andere mensen op uw woonadres?**

Nee

U hebt géén toeslagpartner. U hoeft vraag 2 niet in te vullen

Ja

**Is een van uw huisgenoten voor 2008 uw fiscale partner?**

*U doet bijvoorbeeld in 2008 een verzoek om voorlopige teruggaaf of u gaat over 2008 aangifte inkomstenbelasting doen? De fiscale partner is degene die uw aangifte mede ondertekent.*

Ja

De huisgenoot die voor 2008 uw fiscale partner is, is uw toeslagpartner. Vul de gegevens van uw toeslagpartner in bij vraag 2

Nee

Uw kinderen, kleinkinderen, (groot)-ouders of minderjarige huisgenoten kunnen geen toeslagpartner zijn. Meerderjarige broers of zussen van u zijn alleen uw toeslagpartner als u op een ander adres staat ingeschreven dan uw ouder(s). Kies zelf wie van uw huisgenoten uw toeslagpartner moet zijn. Kies niet iemand die al toeslagpartner van een ander is. Vul vraag 2 in

**Verwacht u in 2008 meerderjarige huisgenoten te hebben die langer dan zes maanden onafgebroken op uw woonadres staan ingeschreven én met wie u in die periode een gezamenlijke huishouding voert?**

Nee

U hebt géén toeslagpartner. U hoeft vraag 2 niet in te vullen

Ja

**Zijn er onder die meerderjarige huisgenoten naaste familieleden van u?**

*Naaste familieleden zijn: uw broers of zussen, uw ouders of grootouders, uw kinderen of kleinkinderen.*

Nee

Hebt u één meerderjarige huisgenoot? Dan is dat uw toeslagpartner. Hebt u meer huisgenoten die meerderjarig zijn? Kies dan zelf wie uw toeslagpartner moet zijn. Kies niet iemand die al toeslagpartner van een ander is. Vul de gegevens van uw toeslagpartner in bij vraag 2

Ja

**Zijn ál uw meerderjarige huisgenoten kinderen, kleinkinderen, ouders of grootouders van u?**

Ja

U hebt geen toeslagpartner. U hoeft vraag 2 niet in te vullen

Nee

**Hebt u samen met een van uw huisgenoten een samenlevingscontract afgesloten bij de notaris?**

**Nee**

**Ja**

De huisgenoot met wie u een samenlevingscontract hebt, is uw toeslagpartner.

*Vul de gegevens van uw toeslagpartner in bij vraag 2*

**Hebt u met een van uw huisgenoten samen een kind?**

**Nee**

**Ja**

De huisgenoot met wie u een kind hebt, is uw toeslagpartner.

*Vul de gegevens van uw toeslagpartner in bij vraag 2*

**Is één van uw huisgenoten in een voorgaand jaar al uw toeslagpartner geweest?**

**Nee**

*U hebt bijvoorbeeld al eerder huur-, zorg- of kinderopvangtoeslag aangevraagd en daarbij een toeslagpartner aangewezen.*

**Ja**

De huisgenoot die in een voorgaand jaar al uw toeslagpartner was, is ook in 2008 uw toeslagpartner.

*Vul de gegevens van uw toeslagpartner in bij vraag 2*

**Hebt u een pensioenregeling en is een van uw huisgenoten voor deze regeling als uw partner aangemeld?**

**Nee**

**Ja**

De huisgenoot die voor de pensioenregeling is aangemeld, is uw toeslagpartner.

*Vul de gegevens van uw toeslagpartner in bij vraag 2*

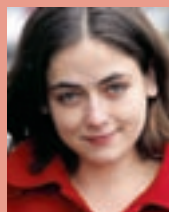
**Als u een koopwoning bezit en bewoont, is dan een van uw huisgenoten mede-eigenaar van die woning en (mede)aansprakelijk voor de hypotheek?**

**Nee**

**Ja**

De huisgenoot die mede-eigenaar en (mede)aansprakelijk is, is uw toeslagpartner.

*Vul de gegevens van uw toeslagpartner in bij vraag 2*



**'Mijn echtgenoot is mijn toeslagpartner'**

*Eva: 'Ik ben met Bert getrouwd. Daarom is hij mijn toeslagpartner.'*



**'Mijn vriendin is mijn toeslagpartner'**

*Ricardo: 'Gerda en ik hebben een samenlevingscontract. Daarom is zij mijn toeslagpartner.'*



**'Mijn zus is mijn toeslagpartner'**

*Annelies: 'Ik woon met mijn twee zussen in een huis. Mijn oudste zus is mijn fiscale partner. Daarom is zij ook mijn toeslagpartner.'*

## Rekenhulp als u aangifte doet



**'Ik doe jaarlijks aangifte.'**  
**Gebruik alleen deze rekenhulp**

Voor het berekenen van het toetsingsinkomen 2008 hoeft u bijna niets te doen. Beantwoord alleen onderstaande vragen.

Schrijf van uw laatste (voorlopige) aanslag inkomstenbelasting het verzamelinkomen over.

€

Vul in hoeveel inkomen u bruto meer verwacht over heel 2008. Bijvoorbeeld een loonsverhoging of een bonus.

€

Vermeld inkomen uit het buitenland dat niet in Nederland is belast en vermeld ook vrijgesteld inkomen.

€  +

Tel alle bedragen bij elkaar. Uw inkomen kan in 2008 ook minder worden. Trek dan het bedrag af dat u bruto minder verwacht.

€

**De uitkomst is het geschatte toetsingsinkomen 2008. Neem dit over op het formulier.**

**Uw toeslagpartner heeft inkomen en doet aangifte**

Heeft uw toeslagpartner inkomen in 2008? Schat dan voor ieder apart het toetsingsinkomen. Doet uw toeslagpartner aangifte? Gebruik dan de rekenhulp op deze bladzijde.

## Het schatten van een toetsingsinkomen

**Toetsingsinkomen 2008, wat is dat eigenlijk?**

Als u geen aangifte inkomstenbelasting 2008 doet: uw loon, uitkering of pensioen over heel 2008. Of voor wie wel aangifte inkomstenbelasting 2008 doet: het verzamelinkomen over 2008. Plus eventuele buitenlandse inkomsten die in Nederland niet belast zijn, of inkomen dat op grond van internationale regelingen is vrijgesteld.

**Als u aangifte doet**

Om het toetsingsinkomen 2008 te schatten, moet u het verzamelinkomen gebruiken. U vindt het verzamelinkomen op uw laatste (voorlopige) aanslag inkomstenbelasting. Gebruik bij het schatten de rekenhulp. Houd rekening met inkomensveranderingen tot en met 2008.

Let op! Uw verzamelinkomen is persoonsgebonden. Het is dus niet het gezamenlijke inkomen van u en uw toeslagpartner. Uw toeslagpartner heeft een eigen verzamelinkomen.

**Als u geen aangifte doet**

Om het toetsingsinkomen 2008 te schatten, berekent u voor 2008 het loon, het pensioen en de eventuele uitkeringen. Denk ook aan een dertiende maand, het vakantiegeld of andere extra's. Gebruik bij het schatten de rekenhulpen.

**Schatten: precies werk, maar niet moeilijk!**

Pas als het jaar 2008 voorbij is, weet u hoe hoog uw inkomen was. Maar u vraagt eerder een toeslag aan. U moet daarom een schatting maken van uw inkomen voor heel 2008. Dus van 1 januari 2008 tot en met 31 december 2008. Met deze rekenhulpen bent u er vast zo uit.

Soms is het wat lastiger. Bijvoorbeeld als u ondernemer bent of seizoenwerk doet. Of als u werkt als uitzend- of oproepkracht. Ook dan moet u een zo goed mogelijke schatting van uw inkomen maken.

**Wijzigingen? Schat uw toetsingsinkomen opnieuw!**

Wijzigt uw inkomen in de loop van het jaar? Dan moet u opnieuw een schatting van uw inkomen over heel 2008 doorgeven aan de Belastingdienst. Gebruik de rekenhulpen om uw nieuwe inkomen te schatten.

# Rekenhulpen als u geen aangifte doet

## 'Ik doe geen aangifte.'

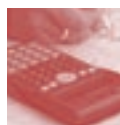
### Gebruik één of beide rekenhulpen

Baan en uitkering? Pensioen en andere inkomsten? Tegelijkertijd of na elkaar? Het kan allemaal in een jaar.

Maak een goede schatting van uw inkomen voor heel 2008. Gebruik beide rekenhulpen of één van beide. Voor elke baan of uitkering vult u opnieuw een rekenhulp in. Tel alle uitkomsten bij elkaar en neem dat bedrag over op het formulier.

### Uw toeslagpartner heeft inkomen en doet geen aangifte

Heeft uw toeslagpartner inkomen in 2008? Schat dan voor ieder apart het toetsingsinkomen. Doet uw toeslagpartner geen aangifte? Gebruik dan de rekenhulpen op deze bladzijde.



## 'Ik heb een jaaropgaaf.'

### Gebruik deze rekenhulp

U hebt een jaaropgaaf. Voor alle soorten banen, uitkeringen en pensioenen werkt de rekenhulp hetzelfde.

Pak de laatste jaaropgaaf en schrijf uw loon, uitkering of pensioen over.

€

Noteer wat u in heel 2008 meer verwacht. Bij twijfel vraagt u dit na bij uw werkgever of uitkeringsorganisatie.

€  +

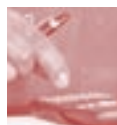
Tel beide bedragen bij elkaar om uw jaarbedrag te berekenen. Verwacht u minder inkomen in 2008? Trek dan het bedrag af dat u bruto minder verwacht.

€

### Is dit het enige inkomen over heel 2008, dan is dit het toetsingsinkomen 2008.

### Meer banen en/of uitkeringen in 2008

Hebt u in 2008, tegelijkertijd of na elkaar, meer banen en/of uitkeringen? Vul voor elke baan of uitkering de rekenhulp opnieuw in. Tel alle uitkomsten bij elkaar. Vermeld ook inkomen uit het buitenland dat niet in Nederland is belast en vermeld ook vrijgesteld inkomen.



## 'Ik heb een loonstrook.'

### Gebruik deze rekenhulp

U hebt nog geen jaaropgaaf. Voor een baan, uitkering of pensioen gebruikt u deze rekenhulp.

Pak uw laatste loonstrookje en schrijf uw bruto loon, uitkering of pensioen van die maand over.

€

Vul in wat u in 2008 bruto per maand meer denkt te verdienen of te ontvangen.

€  +

Tel beide bedragen bij elkaar om uw nieuwe maandinkomen in 2008 te berekenen. Verwacht u minder, trek dan af.

€

Vermeld het aantal maanden over heel 2008 dat u dit inkomen ontvangt. en vermenigvuldig het bedrag hiermee.

×

Totaal

€

Noteer uw vakantiegeld (8% van uw bruto jaarinkomen).

€

Schrijf het bedrag op van bonussen, fooien of een dertiende maand die u in 2008 verwacht.

€  +

Tel de laatste drie bedragen op. Verwacht u minder inkomen in 2008? Trek dan het bedrag af dat u bruto minder verwacht.

€

### Is dit het enige inkomen over heel 2008, dan is dit het toetsingsinkomen 2008.

### Meer banen en/of uitkeringen in 2008

Hebt u in 2008, tegelijkertijd of na elkaar, meer banen en/of uitkeringen? Vul voor elke baan of uitkering de rekenhulp opnieuw in. Tel alle uitkomsten bij elkaar. Vermeld ook inkomen uit het buitenland dat niet in Nederland is belast en vermeld ook vrijgesteld inkomen.

## Uitleg bij de vragen van het formulier

### Bij de ondertekening Handtekening zetten

U en de toeslagpartner moeten altijd zelf het formulier ondertekenen. Ook als iemand anders het voor u invult.

### Bij vraag 1a Ingangsdatum

Dit is de datum waarop uw situatie voor de zorgtoeslag wijzigt. Per formulier geeft u alleen de wijzigingen door met dezelfde ingangsdatum. Hebt u wijzigingen met verschillende ingangsdata, dan vult u dus verschillende formulieren in.

### Bij vraag 2 Iemand komt bij u wonen

Is er iemand bij u komen wonen die u niet eerder als toeslagpartner hebt opgegeven voor de zorgtoeslag? Geef de gegevens van deze persoon dan op bij vraag 2a tot en met vraag 2d. Als deze persoon niet als toeslagpartner vermeld staat op de laatst ontvangen voorschotbeschikking, is deze persoon nog niet bekend als de toeslagpartner.

### Iemand gaat het huis uit

Als de toeslagpartner die u eerder hebt opgegeven niet meer bij u woont, kruist u het hokje bij vraag 2h aan. Als er nog een huisgenoot bij u woont, bepaalt u aan de hand van het schema op bladzijde 4 en 5 of deze huisgenoot uw nieuwe toeslagpartner wordt. Als blijkt dat deze huisgenoot inderdaad uw nieuwe toeslagpartner wordt, vul dan ook vraag 2a t/m 2d in.

### Echtgenoot woont op een ander adres

Is uw echtgenoot op een ander adres gaan wonen, maar leeft u niet duurzaam gescheiden? Dan blijft uw echtgenoot de toeslagpartner. Dit geldt ook voor uw geregistreerd partner.

### Duurzaam gescheiden

Bent u gehuwd, maar leeft u duurzaam gescheiden, dan beschouwt de

Belastingdienst u in die periode als ongehuwd. U leeft duurzaam gescheiden, als u niet meer in gezinsverband met uw echtgenoot samenwoont en die situatie niet tijdelijk is bedoeld.

**Let op!** Hebt u geen echtgenoot maar wel een geregistreerd partner? Dan gelden voor u beiden dezelfde regels als voor gehuwden.

### Bij vraag 2b Sofinummer toeslagpartner

Het sofinummer staat in het Nederlandse paspoort of op de identiteitskaart, rijbewijs, loonstrookje of jaaropgave. Heeft de toeslagpartner geen sofinummer? Laat deze dan de BelastingTelefoon bellen: 0800 – 0543 of +31 55 538 53 85 vanuit het buitenland.

### Bij vraag 2d Zorgtoeslag voor de toeslagpartner

Heeft de toeslagpartner geen zorgverzekering volgens de Zorgverzekeringswet? Dan krijgt u beiden geen zorgtoeslag. In de volgende gevallen wordt hierop een uitzondering gemaakt: als uw toeslagpartner militair, gemoedsbezwaarde of gedetineerd is. U krijgt dan alleen zorgtoeslag voor uzelf. Dit geldt ook als uw toeslagpartner jonger is dan 18 jaar.

### Bij vraag 2e Echtgenoot in het buitenland

Woont uw echtgenoot in het buitenland, en leeft u niet duurzaam gescheiden? In dat geval moet u het adres van uw echtgenoot opgeven bij vraag 2e t/m 2g.

### Bij vraag 3a Uw eigen inkomen wijzigt

Vul het gewijzigde inkomen in. Dit is het inkomen dat u over heel 2008 verwacht te ontvangen. Bepaal uw gewijzigde toetsingsinkomen met de rekenhulpen op blz. 6 en 7. Of gebruik de rekenhulp op [www.toeslagen.nl](http://www.toeslagen.nl).

### Bij vraag 3b Als u een nieuwe toeslagpartner hebt

Vul het inkomen van de nieuwe toeslagpartner in. Dit is het inkomen dat de toeslagpartner over heel 2008 verwacht te ontvangen. Bepaal het toetsingsinkomen met de rekenhulpen op blz. 6 en 7. Of gebruik de rekenhulp op [www.toeslagen.nl](http://www.toeslagen.nl).

**Gebruik de rekenhulpen bij het schatten van het toetsingsinkomen.**

### Als het inkomen van de toeslagpartner wijzigt

Vul het gewijzigde inkomen van de toeslagpartner in. Dit is het inkomen dat de toeslagpartner over heel 2008 verwacht te ontvangen. Bepaal uw gewijzigde toetsingsinkomen met de rekenhulpen op blz. 6 en 7. Of gebruik de rekenhulp op [www.toeslagen.nl](http://www.toeslagen.nl).

### Bij vraag 4 Als het rekeningnummer voor de zorgtoeslag wijzigt

Vul het gewijzigde rekeningnummer in. Woont u in het buitenland en hebt u geen Nederlandse bank- of girorekening? Vul dan niets in bij vraag 4 maar geef uw buitenlandse rekeningnummer door met het formulier 'Aanvullen van gegevens buitenland Toeslag'. Download dit van [www.toeslagen.nl](http://www.toeslagen.nl) of vraag het op bij de BelastingTelefoon Buitenland: +31 55 538 53 85.

### Bij vraag 5 Als u de zorgtoeslag stopzet

U hebt zorgtoeslag 2008, maar u wilt deze niet langer ontvangen. Vul bij vraag 1a de datum in per wanneer u de zorgtoeslag wilt stopzetten. Hebt u door een inkomensstijging geen recht meer op toeslag? Zet de toeslag dan niet stop, maar geef het gewijzigde inkomen door bij vraag 3.